

---

# SLOVENSKÝ NÁRODOPIŠ

---



- Z OBSAHU: L. SIDLER: Koncepty identity  
S. KOVAČEVIČOVÁ: Vzťahy medzi ľudovým a mestským  
staviteľstvom na Slovensku v minulosti a dnes  
K. MICHAJLOVA: Opozícia chudobný – bohatý v ľudovej kultúre  
Slovánov a v kresťanstve  
S. BADAČOVÁ-ČORBOVÁ: Ulica ako miesto spoločenských  
kontaktov  
L. CHORVÁTHOVÁ: Social and Ethnic/National Identity in Nineteenth  
and Twentieth Century



*Na obálke:*

1. strana: Sv. Vendelín ako dobrý pastier. Podmalba na skle, 18. – 19. stor., stredné Slovensko
4. strana: Variant malby sv. Vendelína ako dobrého pastiera. Prvá pol. 19. stor., Liptov. Z publikácie I. Pišútová: Ludové malby na skle. Martin 1969.  
K článku V. Géciová–Komorovská: Rozšírenie ľudového kultu sv. Vendelína na Slovensku.

*Toto číslo vyšlo s podporou nadácie Pro Helvetia*

*Dear Reader,*

*Slovenský národopis (Slovak Ethnology)* is a quarterly with a long tradition, edited in the Slovak language by the Institute of Ethnology of the Slovak Academy of Sciences in Bratislava, Slovakia. This review publishes papers from all spheres of Slovak folk culture, past and present, including minorities and Slovaks abroad. The journal's articles range from research on the folk culture of every region of Slovakia (folk architecture, arts and crafts, costumes and clothing, folktales, songs, customs, traditions, etc.) through information on activities of ethnological research centres and museums, archival materials, book reviews to theoretical and comparative analyses of topical issues. The most interesting studies are published in English, and all the articles in Slovak have extended English summaries.

As the only periodical specifically devoted to the comparative study of Slovak folk, *Slovenský národopis* deepens the understanding of folk cultures throughout the world.

By becoming a regular subscriber of *Slovenský národopis* you will help to support an authoritative review for everyone interested in Slovak folk culture.

Distributed by: Slovak Academic Press, Ltd.,  
P. O. Box 57, Nám. Slobody 6  
810 05 Bratislava  
Slovakia

HLAVNÝ REDAKTOR  
Milan Leščák

VÝKONNÁ REDAKTORKA  
Zora Vanovičová

REDAKČNÁ RADA

Stanislav Brouček, Lubica Droppová, Božena Filová, Emília Horváthová, Václav Hrníčko, Josef Jančár, Milan Kiripolský, Soňa Kovačevičová, Eva Krekovičová, Martin Mešša, Ján Mjartan, Ján Podolák, Zora Rusnáková, Peter Salner, Miroslav Válka

# SLOVENSKÝ NÁRODOPIŠ

ČASOPIS ÚSTAVU ETNOLÓGIE SLOVENSKEJ AKADEMIE VIED



VYDAVATELSTVO SLOVAK ACADEMIC PRESS, spol. s r.o.

BRATISLAVA

V prezentovanom čísle Slovenského národopisu sú online sprístupnené iba publikácie pracovníkov Ústavu etnológie SAV (v obsahu farebne odlišené).

Ostatné práce, na ktoré ÚEt SAV nemá licenčné zmluvy, sú vynechané.

Slovenský národopis je evidovaný v nasledujúcich databázach

[www.ebsco.com](http://www.ebsco.com)  
[www.cejsh.icm.edu.pl](http://www.cejsh.icm.edu.pl)  
[www.ceeol.de](http://www.ceeol.de)  
[www.mla.org](http://www.mla.org)  
[www.ulrichsweb.com](http://www.ulrichsweb.com)  
[www.willingspress.com](http://www.willingspress.com)

Impaktovaná databáza European Science Foundation (ESF)  
European Reference Index for the Humanities (ERIH): [www.esf.org](http://www.esf.org)



## OBSAH

### ŠTÚDIE

Lia S i d l e r: Koncepty identity a etnické vzory identity v Bratislave.....	5
Soňa K o v a č e v i č o v á: Vzťahy medzi ľudovým a mestským staviteľstvom na Slovensku v minulosti a dnes .....	20
Kaťa M i c h a j l o v a: Opozícia chudobný-bohatý v ľudovej kultúre Slovanov a v kresťanstve.....	38
Slávka B a d a č o v á-Č o r b o v á: Ulica ako miesto spoločenských kontaktov .....	47
Lubica Ch o r v á t h o v á: On Factors, Shaping Social and Ethnic/National Identity in Ninetieth and Twentieth Century Slovakia.....	57

### DISKUSIA

Rozhovor s Dr. Jürgenom Dittmarom (Eva K r e k o v i č o v á).....	75
--	----

### MATERIÁL Y

Peter S l a v k o v s k ý: Tradičné formy žatvy u Slovákov v Maďarsku – kosa.....	81
Veronika G é c i o v á-K o m o r o v s k á: Rozšírenie ľudového kultu sv. Vendelína na Slovensku .....	89
Juraj Z a j o n c: MONO – databáza informácií o územných monografiách v Ústave etnológie SAV .....	107

### ROZHLADY-SPRÁVY-GLOS Y

PhDr. Peter Slavkovský, CSc. päťdesiatročný (Magdaléna P a r í k o v á).....	114
PhDr. Peter Švorc (1932-1995) (Ján P o d o l á k).....	117
5. Medzinárodný kongres SIEF (Eva K r e k o v i č o v á – Magdaléna P a r í k o v á).....	119
Konferencia „Musik, Sprache und Literatur der Roma und Sinti“ (Eva K r e k o v i č o v á).....	121

Seminár „Ústne pramene a techniky genealogického výskumu“ (Hana H l ô š k o v á).....	124
Zasadanie Komisie pre štúdium ľudových obyčají MKKK v Luhačoviciach (Katarína Z a j i c o v á).....	126
Slovenská genealogicko-heraldická spoločnosť pri Matici slovenskej (Milan Š i š m i š).....	127
Študentská vedecká konferencia na Katedre etnológie FFUK (Kornélia J a k u b í k o v á).....	129
Konferencia „Rómsky jazyk v Slovenskej republike“ (Zuzana K u m a n o v á) .....	129
Expozícia hudobných nástrojov na zámku v Strážnici (František K a l e s n ý) .....	131
Švajčiarsky Heimatwerk v Bratislave (Jarmila P a l i č k o v á).....	132

### RECENZIE-ANOTÁCIE

Južný Zemplín (Magdaléna P a r í k o v á) .....	136
V. Grešlík: Ikony Šarišského múzea v Bardejove (Mikuláš M u š i n k a) .....	139
Slovensko (Zuzana B e ň u š k o v á).....	140
I. M. Balassa: A parasztház története a Felföldön (Soňa K o v a č e v i č o v á).....	140
B. Steiner: African Art in Transit (Olga D a n g l o v á).....	142
I. Chalmers: The Great American Christmas Almanac (Alexandra B i t u š i k o v á) .....	145
I. Turnau: European Occupational Dress (Jarmila P a l i č k o v á).....	146
J. Králik – J. Ordoš: Sulany (Juraj Z a j o n c) .....	147
Kaplňa (František K a l e s n ý).....	148
Koľadky Zakarpattia (Mikuláš M u š i n k a) .....	149
Trenčín (Ján K o m o r o v s k ý).....	149
Zborník SNM-Etnografia 35 (Ladislav M l y n k a).....	152
Békéscsaba néprajza (Peter S l a v k o v s k ý) .....	153
K. Altman: Krčemní Brno (Alexandra B i t u š i k o v á).....	154
Anotácie .....	155

## CONTENTS

### STUDIES

- Lia S i d l e r: Concepts of Identity and Ethnic Models of Identity in Bratislava ..... 5
- Soňa K o v a č e v i č o v á: The Relationship between Folk and City Architecture in Slovakia in the Past and in the Present ..... 20
- Kaťa M i h a i l o v a: The Poor/Rich Opposition in Slavic Folk Culture and in Christianity ..... 38
- Slávka B a d a č o v á-Č o r b o v á: The Street as the Place of Social Contacts ..... 47
- Lubica Ch o r v á t h o v á: On Factors, Shaping Social and Ethnic/National Identity in Nineteenth and Twentieth Century Slovakia..... 57

### DISCUSSION

- Interview with Dr. Jürgen Dittmar (Eva K r e k o v i č o v á)..... 75

### MATERIALS

- Peter S l a v k o v s k ý: Traditional Forms of Harvest of Slovaks in Hungary – the Scythe ..... 81
- Veronika G é c i o v á-K o m o r o v s k á: The Spread Folk Cult of Saint Vendelin in Slovakia ..... 89
- Juraj Z a j o n c: MONO – Database of Informations on Teritorial Monographies in Institute of Ethnology, Slovak Academy of Sciences..... 107

### HORIZONS-NEWS-GLOSSARY

- PhDr. Peter Slavkovský Fifty Years Old (Magdaléna P a r i k o v á).....114
- PhDr. Peter Švorc (1932-1995) (Ján P o d o l á k).....117
- The fifth International Congress of SIEF (Eva K r e k o v i č o v á – Magdaléna P a r i k o v á).....119
- The Conferenze „Musik, Sprache und Literatur der Roma und Sinti“ (Eva K r e k o v i č o v á).....121
- The Seminar „Oral Sources and Technics of Genealogical Research“ (Hana H l ô š k o v á).....124
- The Meeting of the Commission for Folk Custom Studies MKKK in Luhačovice (Katarína Z a j i c o v á).....126
- Slovak Genealogical-Heraldic Society in Matica Slovenská (Milan Š i š m i š).....127
- Student Scientific Conferenze of Department of Ethnology at Comenius University (Kornélia J a k u b í k o v á) .....129
- Conferenze „The Roma Language in Slovak Republic“ (Zuzana K u m a n o v á) .....129
- Exposition of Musical Instruments at Castle of Strážnica (František K a l e s n ý).....131
- Swiss Heimatwerk in Bratislava (Jarmila P a l i č k o v á).....132

### BOOKREVIEWS-ANNOTATIONS



## VZŤAHY MEDZI ĽUDOVÝM A MESTSKÝM STAVITELSTVOM NA SLOVENSKU V MINULOSTI A DNES

SOŇA KOVAČEVIČOVÁ

*PhDr. Soňa Kovačevičová, DrSc., Grösslingová 49, 811 09 Bratislava, Slovakia*

Based on the analysis of documents related to city and village architecture of the last thousand years, the author addresses the following generally applicable rule: building relationships have existed between the village and the city ever since the time when the differentiation between *oppidum* and *civitas* came into being in construction and settlement patterns. Existing differences in social, economic, legislative and working conditions are found to be a source of contrasts. Additionally, different methods of interpersonal communication are seen as causing variation. Variants in this framework are tied to ethnic and religious affiliation. Mutual relationships between the building of cities and of villages occurred in connection with particular stages of social, economic, and cultural development in Slovakia in the realm of the Hungarian Empire and then later within the first and second Czechoslovak Republics.

V druhej pol. 20. stor. archeológia, história umenia, dejiny architektúry, historiografia, jazykoveda a etnológia sústredili rad dôležitých dokladov, poukazujúcich na vývinové vzťahy ľudovej kultúry a mestskej kultúry na Slovensku.<sup>1</sup>

V tejto súvislosti bolo v prvom rade potrebné prekonať romantický názor o samovzniku ľudovej kultúry a architektúry v nej. Riešenie problematiky súviselo aj s korekciou jednosmerne sledovaných vzťahov medzi ľudovou kultúrou ako nižšou a reprodukčnou, a kultúrou ostatných spoločenských vrstiev ako vyššou a tvorivou. Poznatky o vzájomných vzťahoch medzi kultúrami týchto spoločenstiev mali dosah aj na korekciu negativistických názorov o pomešťovaní vidieka.<sup>2</sup>

Pri sledovaní dejín a vývinu stavitelstva vychádzame zo skutočnosti, že určité prvky a javy pretrvávajú po stáročia. Prechádzajú z jedného spoločenstva do druhého a pritom, začlenené v novom prostredí, plnia aj nové úlohy. Toto presúvanie a nové úlohy s tým spojené majú potom dosah aj na obmeny ich formy.<sup>3</sup> Pri tomto dotváraní hrali v stavitelstve úlohu nielen surovinné zdroje, klíma, ale i lokálne tradície spočívajúce na etnických a náboženských rozdieloch.<sup>4</sup> Ďalším určovateľom miestnych zmien a variácií boli aj župné nariadenia, ktoré po celé tisícročie mali v Uhorsku možnosť podľa potrieb jednotlivých žúp modifikovať celoštátne predpisy.<sup>5</sup> Lokálnej a regionálnej diferenciácii napomáhali alebo ju



stierali aj ďalšie činitele, akými boli napr. miestny ekonomický rozkvet alebo úpadok, miestna spoločenská situácia. Odlišnosti modifikovala aj príslušnosť k väčším geografickým a kultúrnym celkom, akými bola napríklad na juhozápadnom a na juhovýchodnom Slovensku poloha na výbežkoch Panónskej oblasti, na severozápadnom Slovensku poloha v rámci západných Karpát a na severovýchodnom Slovensku poloha v zóne východných Karpát. Počínajúc 13. stor. prispela k diferenciacii aj blízkosť a styk s prosperujúcimi slobodnými kráľovskými mestami a od 16. stor. i styk s miestnymi poddanskými mestečkami.

Vychádzajúc z týchto aspektov pokúsime sa určiť historické korene a spoločenskú úlohu stavebných materiálov, techník, konštrukcií, priestorovej i výtvarnej mnohoznačnosti ľudového staviteľstva na Slovensku. Na tieto problémy poukázal Etnografický atlas Slovenska v deviatej kapitole venovanej Sídlam a obydlíu.<sup>6</sup>

## **Predrománske korene**

V súvislosti s ľudovým staviteľstvom a existujúcimi nálezmi sa zameriame najmä na 6. - 11. storočie. V tejto dobe prichádzali postupne na naše územie Slovania, miešali sa s tu usadenými kmeňmi (Avarmi, Markomanmi, neskôr i Maďarmi) a vytvorili na našom území prvý štátny útvar. Porovnanie s nálezmi zo strednej Európy svedčí o tom, že vtedajšie miestne stavebné materiály - hlina, drevo a kameň - boli známe na širšom území Európy. Používanie týchto surovín ako stavebnín súviselo s miestnymi zdrojmi a do určitej miery i s určením stavby. Hlinené zemnice a polozemnice mali strechy nesené sochovou konštrukciou so slemenom alebo prístennými stĺpmi. Túto stavebnú metódu používali na nížinách, tam, kde bol dostatok hlíny na stavbu alebo vymazávanie vypletaných stien. Na nížinách Európy to bola v tom čase, i skôr, všeobecne rozšírená stavebná technika.<sup>7</sup> Ďalším rozšíreným stavebným materiálom bolo drevo so zrubovou alebo rámovou konštrukciou stien, so strechou položenou na polsoche a slemene. Použitie dreva v Európe súviselo so zalesnením karpatského a alpského regiónu, Škandinávie, ako aj východnej Európy.<sup>8</sup> Archeologické nálezy dokladajú aj stavby z tvrdých materiálov, najmä z kameňa kladeného na sucho, do hlíny alebo malty. V našich zeme-pisných šírkach kameň v 9. stor. používali predovšetkým na stavbu kresťanských sakrálnych stavieb.<sup>9</sup> Existovali však aj výnimky, keď bol kostol postavený stĺpovou a rámovou konštrukciou s pletenou výplňou.<sup>10</sup> Hierarchia stavebného materiálu kryštalizovala v ďalších storočiach a mizla v súvislosti s centrálnou reguláciou až koncom 19. a najmä v 20. storočí.

Archeologické nálezy na stredoeurópskom území dokladajú stavby od jednopriestorových s prístreškom, cez dvojpriestorové, až po stavby s tromi priestormi. Podľa ich situovania sa predpokladá, či boli určené pre predstaviteľov svetskej alebo cirkevnej moci.<sup>11</sup> Uvedená priestorová diferenciacia sa vo variantoch zachovala v ľudových stavbách do pol. 20. storočia.

## **Románska mestská architektúra a ľudová kultúra**

Objavy archeológov zo 60. a 70. rokov, najmä v Bratislave, doplnené historicko-umeleckou analýzou, majú pre pochopenie vývinu architektúry a bývania románskeho mesta kľúčový význam.<sup>12</sup> Medzi Hradom a dnešným gotickým mestom na starom slovanskom základe vyrástlo mesto s trhoviskom okolo dnešného dómu. Stavby na dvoch paralelných uliciach, ktoré sem ústili, boli podľa vykopaných základov i dochovaných objektov murované, podpivničené, trojpriestorové. V úzkych dvoroch stáli drevené hospodárske bu-

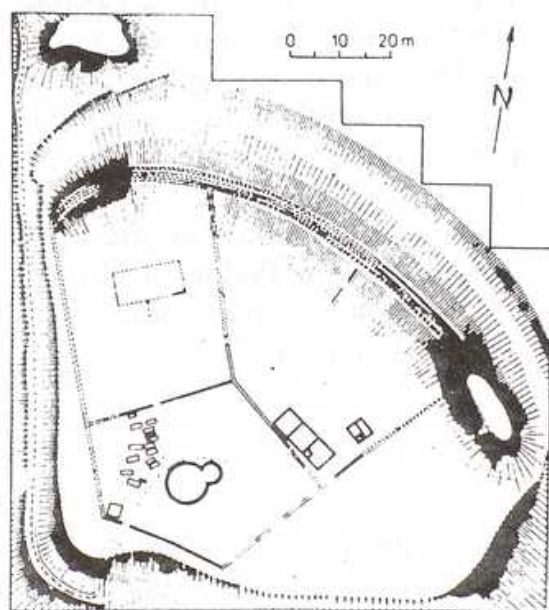


dovy stĺpovej a rámovej konštrukcie s brvnovou alebo vypletanou výplňou. K vybaveniu dvora patrila i murovaná studňa.<sup>13</sup> Značne prestavaný a zachovaný objekt na Kapitulskej ulici č. 15 poukazuje na to, že išlo o domy s priestormi radenými na os: obytná izba, čierna kuchyňa a komora. Pivnica bola zaklenutá a stála vo dvore proti domu a mala vchod z ulice. Predpokladá sa, že domy mali štítové priečelie, čo dokladá aj mladšia ikonografia (zo 14.-16. stor.). Vo variantoch tento typ domu, po jeho presune z hlavných ulíc na perifériu mesta a odtiaľ do prímestských dedín, pretrval na západnom Slovensku dodnes.

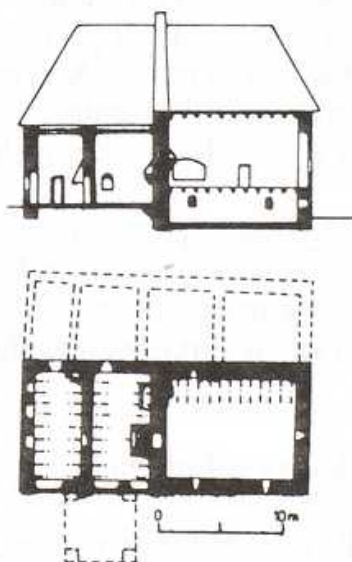
V súvislosti s presadzovaním štefanských nariadení, ktoré sa týkali cirkevnej organizácie a zriadenia, sa odporúčalo stavať kostoly z kameňa alebo pálenej tehly.<sup>14</sup> Tým sa hierarchia stavebných materiálov utvrdila a pretrvala ďalšie storočia. Ostrie protireformácie vyústilo do nariadenia, podľa ktorého si protestanti a židia smeli stavať modlitebne len za hradbami mesta, a to z dreva a bez klincov. Stáročná hierarchia stavebných materiálov sa začala narúšať protipožiarnymi nariadeniami, ktoré boli v mestách platné od 15. storočia. Na vidieku definitívne zmizla až koncom 19. a v 20. stor. pôsobením protipožiarnych opatrení a štátnej stavebnej regulácie v oblasti stavebníctva.

### Rozvoj miest (13. - 17. storočie)

V 12. storočí zasiahla väčšinu Európy hlboká ekonomická a spoločenská kríza feudalizmu. Náprava sa hľadala v novom modeli, ktorý sa našiel v hospodársko-spoločenských vzťahoch medzi hanzovými mestami a ich zázemím. Model sa postupne začal aplikovať v Sliezsku, Dolnom a Hornom Rakúsku, v častiach Moravy i v Uhorsku. Možno ho charakterizovať ako spoločensko-hospodársku a právnu opozíciu voči právu a privilégiám rodovej šľachty, jej extenzívnemu hospodáreniu a svojvôli, ktoré štátnu pokladnicu i moc viedli do záhuby. Na základe nových direktív panovníkovi poverenci dosídľovali krajinu a zakladali nové sídla (mestá i dediny). Na základe aplikovaných



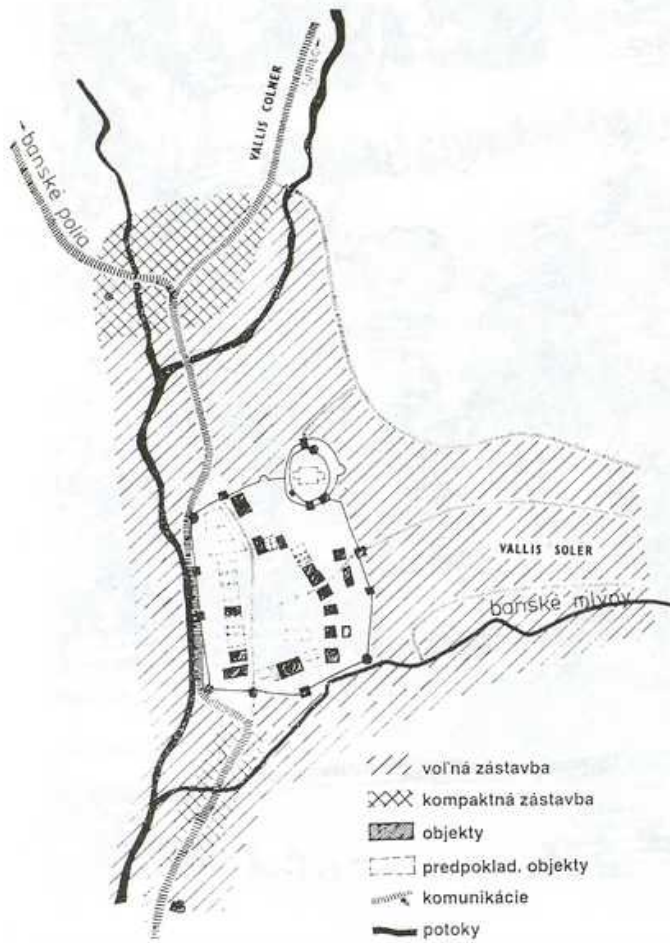
1. Panský dvorec s trojpriestorovou budovou (panským domom?) a rotundou. Moravany nad Váhom, 9.stor. (podľa A. Habovštiaka)



2. Trojpriestorová podpivničená kúria. Parižovce-Sielnica, 15. stor. (podľa E. Križanovej)







3. Námestie s kostolom v Kremnici. 14.-15. stor. (podľa V. Dvořákovéj)



4. Námestie a kostol v Kremnici. Pred r. 1945, foto S. Kovačevičová

majetkových, spoločenských, právnych predpisov a nových technologických postupov sa exploatovala pôda a nerastné bohatstvo tých regiónov, ktoré boli dosiaľ vzhľadom na horšiu bonitu pôdy riedko osídlené. Poplatky odovzdávali prostredníctvom svojich zástupcov - šoltýsov alebo richtárov - priamo panovníkovi alebo inému majiteľovi pôdy. V poľnohospodárstve to znamenalo zavádzanie trojpoľného systému. Zintenzívnila sa ťažba rudy a zvýšila sa remeselnícka výroba vyspelejšími technológiami a mechanizmami. Delba práce, obrábanie chotára si vyžiadali aj novú urbanistickú skladbu sídiel a situovanie budov vo dvore a obytných i pracovných priestorov v dome. Trojpriestorový dom zabezpečoval život rodiny. Námestie a náves boli určené na zhromažďovanie a obchodovanie členov lokálneho spoločenstva. V súvislosti so spoločenskou úlohou a vládnuou ideológiou bol tu situovaný i kostol - miesto kresťanského kultu, v mestách i radnica, určená na svetskú správu sídla. Obhospodarovanie chotára zaručovala sieť ciest, chodníkov, komunikáciu v sídle ulice rôznej dôležitosti.<sup>15</sup> V Uhorsku tento model uviedol do života Béla IV. Vošiel do dejín pod názvom magdeburské právo, ktoré bolo pre Uhorsko a Slovensko v ňom modifikované a známe pod rôznymi názvami, napr. ako právo žilinské, krupinské, budínske, jihlavské, vinohradnícke, banícke. Richtári v obciach boli dediční alebo volení. V redukovanej podobe sa uplatnilo aj pri zakladaní šoltýskych dedín. Tento sídelno-právny systém nielenže počas siedmich storočí pretrval, ale na základe svojej mnohoznačnosti a možnosti obmien pôsobil aj na staršie





5. Štítový murovaný dom, Bratislava, Rybárske predmestie. 16. stor., detail súdobej rytiny, repro S. Kovačevičová

i novšie dediny, ktoré podľa vzoru šoltýskych, charakterizovaných ulicou a návšou, postupne menili zástavbu. Stal sa vkusovou normou, ktorou sa riadila tereziánska prestavba, i rekonštrukcia po r. 1745. Porovnávacie doklady z Panónie, Sliezska i Sedmohradska poukazujú na skutočnosť, že systém sa bez ohľadu na etnické a štátne hranice stal nosným a záväzným pre veľkú časť strednej Európy, ktorá sa v 12.-14. stor. riadila uvedenými právno-spoločenskými normami.<sup>16</sup>

Mestá obohnané hradbami nemali priestor na rast, preto hľadali možnosť, ako účelne využiť jestvujúce parcely. Zastropil sa úzky vchod do dvora, čím vznikla podbrána, využívaná v rôznych regiónoch napr. na prácu, na varenie, na čapovanie vína, na predaj. Na Spiši sa zachovali konštrukčné princípy takéhoto zastrešenia murovaných i drevených domov v podobe stĺpových nosníkov a stolicového krovu na strechách. Rekonštrukčné práce domov v Bratislave potvrdzujú, že k vytvoreniu takéhoto priestoru tu došlo v priebehu 15. a 16. stor.<sup>17</sup> Spišské domy tohto typu sa zachovali v Spišskej Novej Vsi na Slovenskej ulici a pochádzajú zo 17. a 18. storočia. Ďalšie priestory získali aj postavením druhého podlažia, ktoré sa v regiónoch rôzne využívalo, napr. ako sklady, spacie komory, izby. Takéto dvojpodlažné domy rôznej konštrukcie a spoločenského určenia sa zachovali viacmenej ako solitéry po celom Slovensku. Najstaršie sú datované a pochádzajú z konca 16. stor., väčšina z nich však pochádza zo 17. a 18. storočia.<sup>18</sup> Doklady z konca 16. stor. poukazujú na skutočnosť, že v tomto čase v mestách existovali dva základné varianty domov: na západnom Slovensku s murovaným štítom a na strednom a východnom Slovensku s drevenou podlomenicou, čo na vidieku vo variantoch v tradičnej ľudovej architektúre existovalo do druhej pol. 20. storočia (EAS IX, 16).





6. Trojpriestorový zrubový dom v Šumiaci. 17. stor., foto S. Kovačevičová

V tejto dobe zásadný vývin prekonalo aj bývanie. Dokladá to písomný, archeologický i dialektologický materiál z Rakúska, Maďarska i Slovenska. Podľa týchto dokladov došlo v 11.-13. stor. v Rakúsku k diferenciacii názvov pre obydlie ako celok a obývaciu miestnosť v ňom. Dovtedy, podobne ako dodnes vo východoslovenských nárečiach, pre dom a izbu existoval jeden názov, a to v nemčine „haus“, v maďarčine „ház“ a v slovenčine „chyža“.<sup>19</sup> Podľa rakúskych archeologických a jazykovedných prameňov k názvoslovnej diferenciacii došlo v súvislosti s vykurovaním obytného priestoru pecou. Tento priestor dostal názov „stube“ na rozdiel od studeného vchodu zvaného „vorhaus“ a obytného celku „haus“.<sup>20</sup> Na základe písomných pamiatok a archeologických nálezov možno predpokladať, že na Slovensku k tejto diferenciacii došlo neskôr, a to v 14.-15. storočí, kedy sa po prvý raz v Žilinskej knihe uvádza na obydlie termín dom a na obytnú miestnosť izba.<sup>21</sup> Ďalšie doklady o interiéri domu 15. a 16. stor. poskytuje stredoveká archeológia i ikonografia. Nálezy polievaných a nepolievaných kachlíkov hovoria o existencii dielňí kachlových homolových a kubických pecí postavených v izbách domov a komnatách hradov.<sup>22</sup> Poľská i domáca ikonografia hovorí o mestských izbách s drevenou dlážkou, so zasklenými oknami, truhlami a stolmi rôzneho druhu, lavicami, stolicami i posteľami.<sup>23</sup> Zastropenie obytného priestoru malo drevenú klenbu, najmä však rôzne profilované a polychromované trámy. Reštaurátorské práce našli na rôznych miestach Slovenska takéto datované stropy nielen v meštianskych domoch, ale i v kostoloch.<sup>24</sup> Typ takejto izby v trojpriestorovom dome existoval v uliciach a dvoroch miest do 18. stor., na vidieku popri priestorove menej i viac diferencovaných domoch ho zaznamenal EAS aj v pol. 20. storočia (EAS IX, 23, 36-45).



V mestách dochádza v 15. stor. i skôr k dvom protichodným vývinovým tendenciám bývania, ktoré majú korene v spoločenskej diferenciacii mestského obyvateľstva. Patriciát sa snažil na námestí a hlavných uliciach skupovať parcely, aby mohol postaviť reprezentačné viacosové poschodové domy s funkčne diferencovanými priestormi na prízemí i na poschodí. Na rozdiel od toho remeselníci a tovariši ostali bývať v starých úzkych dvojsových domoch postavených v bočných alebo starších uliciach, poprípade i v dvorových traktoch. Tam sa tieto objekty sporadicky zachovali až do 20. stor. (Bratislava, Banská Štiavnica, Spišská Belá, Kežmarok). Aj tento úzus spoločenskej diferencie pomocou situovania obydli v obci či ulici pretrval na vidieku do pol. 20. stor. (EAS IX, 7, 8).

Sumarizujúc situáciu možno konštatovať, že domy, ktoré etnografi našli koncom 19. a zač. 20. stor. na dedinách, majú svoje vzory v 15. až 17. storočí v obydlí remeselníkov a nižších mestských sociálnych vrstiev. V tejto súvislosti je zaujímavý mechanizmus, ktorým sa dostali na vidiek a tu v súvislosti s ďalšími okolnosťami, spolupôsobili na vznik lokálnej typológie (EAS IX, 9). Poukážeme na tie najdôležitejšie, ktoré v 15.-17. stor. zapríčinili posun typov domov z mesta na vidiek a ich postupné zdomácnenie v tomto prostredí.

V 15. a 16. storočí charakterizuje vývin miest prosperita, a naopak roľnícky vidiek ekonomicky úpadok. V dôsledku toho vidiecke obyvateľstvo začína prúdiť do miest, kde hľadá možnosti uplatnenia. Výsledkom tohto sťahovania je slovakizácia miest, čo dokazujú vtedajšie priezviská obyvateľstva, najmä však štvorjazyčne vedené mestské obchodné knihy.<sup>25</sup> Prísťahované nemajetné vrstvy spolu s mestskou chudobou konzervovali staršie miestne spôsoby mestského života a doniesli do miest aj mnohé vidiecke prvky života. Po bitke pri Moháči (1526) sa situácia na Slovensku navyše komplikovala tým, že veľká časť obyvateľstva z Turkami obsadených regiónov Uhorska prichádzala na Slovensko. To znamená, že v 2. polovici 16. a v 17. stor. žilo na Slovensku 5/6 remeselníkov a 4/5 šľachticov Uhorska. Mnohé odvetvia výroby spojené s vedením vojny nadobudli na význame a rozšírili svoju výrobnú kapacitu (napr. kováčstvo, remenárstvo, garbierstvo, súkenníctvo, mečiarstvo, štitárstvo, liatie diel, prachárstvo a pod.). Dielne neboli len v kráľovských mestách, ale aj v poddanských mestečkách, kde sa usadila aj časť remeselníkov (EAS IX, 1-41). Produkcia baní a hút sa zvýšila využívaním mechanizácie (najmä vodného pohonu a prevodových ozubených kolies).<sup>26</sup> Časť reme-



7. Murované domoradie s podbránami a štítovými strechami v Kežmarku. 17.-18. stor., foto S. Kovačevičová



selníkov, vojakov a ďalších ľudí za zásluhy v bojoch a pri zásobovaní bola povýšená do zemianskeho stavu. Poddanské mestečká na základe dôležitosti výroby pre vedenú vojnu získavali privilégia.

V 16. a 17. stor. prenikanie mestskej kultúry na vidiek urýchlili predovšetkým miestni remeselníci, zemaná, ale i racionalisticky zmýšľajúci protestantskí učitelia a farári.<sup>27</sup> To sa prejavilo nielen v bývaní a pri stavbe domov, ale v celom životnom štýle. Každý región podľa svojich potrieb, miestnych tradícií a ekonomických možností z mesta donesené novotvary ďalej varioval. Vzhľadom k ustrnutiu ekonomického vývinu, k čomu došlo v mnohých regiónoch, napr. úpadkom baníctva, remesiel a pod., sa vytvorené regionálne rozdiely niekde udržali až do konca 19. stor., ba i dlhšie.<sup>28</sup>

### **Tereziánske a jozefínske reformy**

Stagnáciu miest, ktorá nastala po tureckých vojnách a vnútorných nepokojoch, sa snažili tereziánske a jozefínske reformy odstrániť pomocou modifikovaných zásad francúzskeho fyziokratizmu. Prejavilo sa to v ekonomike, v spoločenských vzťahoch, vo výstavbe, výrobe, obchode, školstve, náboženskej tolerancii i kultúre. Strediskami nového života sa stali mestá, ktoré bolo treba vymaniť zo zovretia stredovekých noriem a starého štýlu života. Preto sa rúcali hradby, vytvárali projekty nových ulíc, palácov, občianskych domov, výrobných dielní. Vo vidieckom staviteľstve sa tereziánske nariadenia prejavili v odporúčaní stavať z hliny alebo kameňa, steny medzi izbou a pitvorom, o ktoré sa opierali pece a ohniško, postaviť z tvrdých materiálov; kúrenisko opatriť komínom. Postupne sa tento úzus uplatnil v drevenej i hlinenej architektúre na väčšine územia Slovenska (mapy EAS IX, 13, 31).

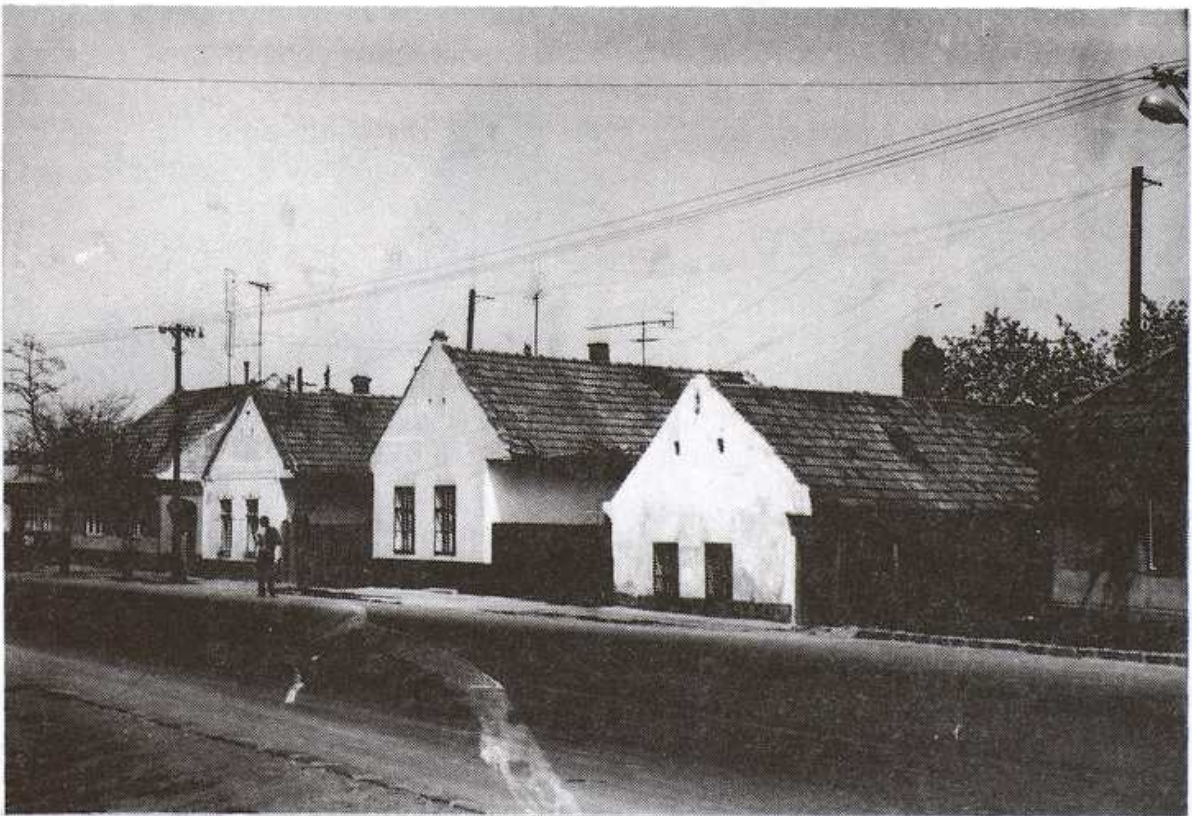


*8. Poschodové domy pôvodne so skladovými komorami na poschodí v Spišskej Belej. 17.-18. stor., foto S. Kovačevičová*





9. Štítové hlinené domy, Rusovce. 18.-19. stor., foto S. Kovačevičová



10. Hlinené domy pod valbovou slamenou strechou, Kochanovce. 19. stor., foto S. Kovačevičová okolo r. 1946





*11. Dom s podbránou, stavaný po šírke do ulice, Vajnory. 19.-20. stor., foto S. Kovačevičová*



*12. Drevený artikulárny kostol, postavený podľa vzoru z Kežmarku v r. 1725-26. Foto S. Kovačevičová*



Celouzemnú platnosť mali aj protipožiariarne nariadenia. Prejavili sa nielen v organizovaní záchranných čiat, v zavedení funkcie hlásnikov, ale aj v protipožiarnych nástrojoch, ktoré mal vlastniť každý dom (rebrík, hák a večeň na žrdi, vedro). Priečelia s týmto náradím bolo možno nájsť v regiónoch drevenej architektúry ešte v pol. 20. storočia. Predpisy vzťahujúce sa na protipožiariarne situovanie stodôl, sýpok a obilných jám mimo dvora určovali zástavbu našich dedín až do pol. 20. storočia. Tereziánske nariadenia sa týkali aj hygieny, čo sa prejavilo v stavbe verejných i súkromných studní (EAS IX, 12), v premiestnení cintorínov, pôvodne situovaných pri kostoloch v strede dedín, mimo ich intravilán.

V Uhorsku tereziánske a jozefínske reformy šľachta neprijala jednoznačne, stávalo sa, že župani ich negovali. Existovali však zemepáni, ktorí pochopili dobu a dali svoje vedomosti do služieb nových tendencií. Na Dolnej zemi patrili medzi nich Haruckern. Na Horniakoch v Liptove rodina Szentiványiovcov a Pongráczovcov, na Spiši rodina Berzeviczyovcov. Pongráczovci organizovali výrobu, obchod, dopravu a župnú správu, Szentiványiovcovia už v poslednej tretine 18. stor. čaty stavbárov.<sup>29</sup> Po zrušení nevoľníctva a poddanstva organizáciu čiat prebrali na seba murárski majstri. Každoročne z 24 liptovských dedín odchádzali do miest murári, tesári, stavební stolári, podavači, učni i kuchárky (EAS IV, 14). Takto zložené čaty, ovládajúce nové stavebné technologické postupy, patrili medzi popredné v Európe. Preto ich zjednávali vynikajúci stavitelia na výstavbu miest nielen na Slovensku, ale i Budapešti, Viedne a Prahy. Koncom 19. storočia takéto čaty pôsobili i v Amerike. Skupiny murárov odchádzali za prácou i z okolia Nemeckého Pravna, Prievidze, Bratislavy, Rimavskej Soboty (EAS IV, 13).

Stavebný a v širšom zmysle i kultúrny dosah týchto profesionálnych stavebníkov bol mnohoznačný. Po sezóne, na stavbách, ktoré realizovali pre svoje domáce prostredie, uplatnili



13. Murovaný dom so stĺpovým portikom, Malé Teriakovce. 1. pol. 19. stor., foto S. Kovačevičová



14. Murársky podpivničený dom s ornamentálnou podlomenicou, Ochtiná. 19. stor., kresba z r. 1923, repro S. Kovačevičová



stavebné postupy, ktoré poznali pri výstavbe miest (nové materiály, technológie, možnosti využitia priestorov, vykurovanie, železné preklady a pod.). Ich zásluhou sa na severnom a strednom Slovensku na úzkych (historicky i majetkovoprávne podmienených) parcelách začali stavať domy, ktoré využívali radenie priestorov nielen za sebou, ale i nad sebou („vaškuchyňa“ s komínom, zaklenutý sklep pod izbou, kuchyňa so sporákom). Stolári zaviedli typizáciu trojtabuľových dvojkrídlových okien, dvojítých dvier; štukatéri motívy ornamentálnej štukovej dekorácie. Na základe miestnych vzorov (župné domy, kaštiele), domácich vkusových tradícií a týchto technologických stavebných novôt vznikla regionálna variabilita vidieckych murovaných domov, s ktorou sme sa stretli v 1. pol. 20. storočia<sup>30</sup> (EAS IX, 17, 18).

Avšak murári, najmä liptovskí, doma nešírili len nové stavebné poznatky, ale i spôsoby mestského života, spolkovéj organizovanosti, odborného školstva, športu a pod.<sup>31</sup>

### Urbanizácia vidieka (koniec 19. a 20. storočie)

Počiatky urbanizácie vidieka možno sledovať od konca 19. stor., kedy začína postupné priemyselňovanie Slovenska. Mestský štýl života začínajú napodobovať najprv prímestské osady a robotnícke štvrte v okolí priemyselných stredísk. Bola to nielen Bratislava a Košice, ale i Ružomberok, Liptovský Mikuláš, Martin a pod.

Toto storočné urbanizačné obdobie má v stavebníctve vidieka niekoľko etáp, charakterizovaných nielen intenzitou prestavby, ale i upúšťania od miestnych stavebných tradícií. Spoločným menovateľom týchto etáp je na jednej strane snaha zlepšiť bývanie širokých vrstiev



15. Robotnícka kolónia, Podbrezová. Koniec 19. stor., foto S. Kovačevičová





*16. Rodinný robotnícky dom. Zástavba opakuje dispozíciu nemeckých robotníckych domov s úplným hygienickým vybavením. Dnes kolónia už neexistuje. Bratislava-Ružinov, 30. roky 20. stor., foto S. Kovačevičová 1973*

v mestách i na vidieku aplikovaním novínok hromadnej mestskej výstavby. Na druhej strane sa toto obdobie, najmä u stavebníkov profesionálov, vyznačuje aj tendenciami nadväzovať na miestne tradície. Živelné hľadanie nových spôsobov výstavby vystriedala plánovitá práca architektov, ktorá sa opierala o socio-ekonomické ukazovatele, ktoré po prvý raz použili v pol. 19. stor. v Porúri a v Anglicku.<sup>32</sup> Na základe požiadaviek nového sociálneho myslenia a potreby získať pracovné sily dostali sa postupne aj do strednej Európy a ovplyvnili výstavbu nájomných bytov i individuálnych domčekov vo Viedni, Budapešti, Berlíne, Prahe aj Bratislave.<sup>33</sup> Druhá tendencia sa prejavila na Slovensku v prvých projektoch D. Jurkoviča, v Poľsku u D. Witkiewicza. Obaja hľadali možnosti, ako nadväzovať na tradície horskej drevenej architektúry časti Spiša a Oravy a v Poľsku v goralskej architektúre.

V medzivojnovom období nadobudlo pomeštenie vidieka intenzitu. V 30. rokoch vláda prijala rad uznesení, zabezpečujúcich individuálnu i hromadnú výstavbu bytov pre široké vrstvy miest a vidieka. Vidiecka výstavba sa diala najmä svojpomocou. Výhodné pôžičky sa dostávali na základe rešpektovania predpisov o použití tvrdých stavebnín, dodržovania svetelných a vykurovacích zásad, požiarnych a izolačných opatrení. Stavby tohto druhu mohli viesť i murárski majstri (do výšky múra 3 m). V tomto čase vznikla veľká časť murovaných domov, ktorá poukazuje na ovládanie murárskeho remesla i na miestny vkus stavebníka, ktorý vychádzal z domácich tradícií<sup>34</sup> (EAS IX, 9, 13, 14, 17, 18).

V blízkosti miest a na predmestiach sa stavali aj štvorcové domy, ktoré obývali najmä úradnícke rodiny a rodiny majstrov. Dnes historici architektúry tvrdia, že štvorcová dispozícia domu v záhradke vznikla v ateliéroch Bauhausu na základe maximálneho funkčného využitia priestorov, úspornosti stavebného pozemku a materiálu, pri rešpektovaní svetla, tepla, izolácií a spojenia s prírodou. Tieto domy mali vnútorné hygienické vybavenie, často vlastné vodovody a kanalizácie. Projektovali ich v rozmanitých variantoch jednotlivé mestské ateliéry a stavali bytové družstvá. Na Slovensku v medzivojnovom období výstavbu štvor-





17. Robotnícke a úradnícke byty v Novej Dobe, Bratislava. Projekt I. Vécsey - B. Weinwurm koncom 30. rokov 20. stor. Foto Mestské múzeum Bratislava

cových domov i domov s priestormi radenými za sebou vykonávali aj robotnícke stavebné družstvá, ktoré zakladali a viedli murári, pôsobiaci pred r. 1918 na stavbách rôznych veľkostiach.

Štvorec i dom s priestormi radenými na os sa stali v 1. pol. 20. stor. natoľko záväznými, že z nich vychádzala i povojnová rekonštrukcia, organizovaná verejnou správou. Poprední architekti vypracovali na základe regionálnej typológie rad projektov. Verejná správa z nich však vybrala len 3 a tie ešte zekonomizovala.<sup>35</sup> V priebehu ďalších piatich rokov sa však ukázalo, že ekonomické východisko bez predvídaného vývinu je nepostačujúce. Vývin lepšie vedela predvídať individuálna rekonštrukčná výstavba, ktorá sa opiera o vlastné potreby, perspektívy a možnosti, ako aj o schopnosť domácich murárskych majstrov. Východiskom prestavby na dedinách sa stal štvorec, ktorý staviteľia a stavebníci už poznali z miest. Je to jedno i dvojpodlažný štvorec, ktorý je dodnes, aj napriek kritike architektov a niektorých intelektuálov základom vidieckej prestavby nielen na Slovensku, ale vo variantoch v celej centrálnej Európe.

Pozitívum prudkého pomeštenia vidieka nesporne tvorí fakt, že priestorove neutešená situácia bývania sa podstatne zlepšila. Po r. 1945 sa na Slovensku pomocou individuálnej svojpomocnej výstavby postavilo okolo 75 % vidieckeho bytového fondu. Pritom nezauvažovali vzájomné vzťahy v rámci lokálneho spoločenstva, ako je tomu na nových mestských sídliskách, a zastavilo sa vyľudňovanie vidieka. Medzi negatíva tohto pomešťovania treba zaradiť



plýtvanie pôdou, vysoké náklady na stavbu a mechanické prenášanie parametrov a technológií z mestskej hromadnej výstavby do vidieckych sídiel. Týmito zásahmi sa narušili stáročiami vytvárané kultúrne hodnoty sídiel a likvidovala sa ich regionálna variabilita.

Na základe analýz tohto divergentného vývinu vláda v 80. rokoch poverila skupinu odborníkov rôznych profesií (aj etnológov) vypracovať expertízu týkajúcu sa ďalších perspektív výstavby vidieka.<sup>36</sup>

\* \* \*

Na základe analýzy sledovaných javov, týkajúcich sa vzťahov medzi stavitelstvom mesta a dediny, možno vysloviť nasledovné všeobecne platné zákonitosti: Stavebné vzťahy mesto - dedina existujú od doby, kedy došlo k vytváraniu sídelných a stavebných odlišností medzi jednotkou zvanou oppidum a jednotkou zvanou civitas. Stavebné rozdiely medzi týmito sídelne odlišnými formami spočívajú v spoločenských, právnych, ekonomických a pracovných odlišnostiach a spôsoboch medziľudskej komunikácie. Tieto rozdiely sa vo vnútri jedného i druhého spoločenstva obmieňali aj v súvislosti s etnickou a náboženskou príslušnosťou, ktoré neboli síce dominantné, ale pôsobili najmä na variabilitu typológie. Jednotlivé vývinové etapy vzájomných vzťahov mesto - dedina úzko súviseli aj s etapami spoločensko-ekonomického vývinu Slovenska v rámci Uhorska i počas oboch republík. Predpokladáme, že tieto etapy zohrali v rôznej intenzite úlohu aj v ostatných druhoch ľudovej kultúry.

## POZNÁMKY

- 1 Atlas československých dejín. Praha 1965; - Atlas Slovenského jazyka I, II, III. Bratislava 1978-1984; - Atlas slovenskej socialistickej republiky. Bratislava 1980; - Encyklopédia Slovenska. Bratislava 1978-1985; - Etnografický atlas Slovenska. Bratislava 1990; - HABOVŠTIK, A.: Stredoveká dedina na Slovensku. Bratislava 1985; - Historický slovník slovenského jazyka. Bratislava 1993-4; - Vlastivedný slovník obcí na Slovensku. Bratislava 1977-8; - Sama som venovala problematike vzťahov medzi mestom a dedinou tieto štúdie: A népi és a városi építészet közötti kapcsolatok Szlovákia múttjában. In: Népi építészet a Kárpát-medence északkeleti térségében. Miskolc-Szentendre 1989, s. 211 a ďalej; - Vzťahy miest a mestečiek k ľudovej kultúre Slovenska. In: Etnografické rozpravy 1, 1994, s. 7-23.
- 2 KOVAČEVIČOVÁ, S.: Človek tvorca. Bratislava 1987, s. 18-25.
- 3 BOGATYREV, P.: Funkčně strukturální metoda a jiné metody etnografie a folkloristiky. In: Souvislosti tvorby. Praha 1971, s. 85 a ď.; - MUKAŘOVSKÝ, J.: Estetická funkce, norma a hodnota jako sociální fakty. Praha 1936.
- 4 KOVAČEVIČOVÁ, S.: Vzťahy miest a mestečiek, c. d..
- 5 Týkali sa v 18. stor. napr. formovania murárskych a tesárskych čiat v Liptove; nariadení o stavbách komínov na západnom Slovensku a murovaných priečok na severnom Slovensku v regiónoch drevenej architektúry.
- 6 Etnografický atlas Slovenska, c. d., kapitola IX. Sídla a obydlia, mapy 1-51.
- 7 HABOVŠTIK, A.: c. d.
- 8 WEISS, R.: Volkskunde der Schweiz. Zürich 1946; - ZIPPELIUS, A.: Die Rekonstruktion und baugeschichtliche Stellung der Holzbauten auf dem Husterknupp. In: HERBRODT, A.: Der Husterknupp. Köln-Graz 1958, s. 123 a ď.
- 9 Dokladajú to odkryté a zakonzervované základy a časti stien veľkomoravských kostolov v Bratislave, v Nitre, v Ducove a pod.
- 10 Napríklad na veľkomoravskom hradisku v Zalavári v Maďarsku.
- 11 Pozri poznámky 7, 9.



- 12 Sú to najmä výskumy a príspevky týchto historikov a archeológov: JANKOVIČ, V.: Z dejín bratislavského Podhradia. Bratislava, 6, 1970, s. 11 a ďalej; - HABOVŠTIK, A.: c. d.; - POLLA, B.: Bratislava. Západné suburbium. Fontes Archaeologici Instituti SNM, T. IV. Bratislava 1979; - VALLÁŠEK, A. - PLACHÁ, V.: Príspevok k osídleniu bratislavského Podhradia. Bratislava 7, 1971, s. 5 a ďalej.
- 13 Pozri pozn. 12 VALLÁŠEK a JANKOVIČ.
- 14 Slovensko, Dejiny 1. Bratislava 1971, s. 188 a ďalej; - Pamiatky na Slovensku. (Súpis pamiatok, zväzok 4.) Bratislava 1978, s. 55 a ďalej.
- 15 Slovensko, Lud 1, s. 499 a ďalej; - KOVAČEVIČOVÁ, S.: Etnografické aspekty súčasného urbanizmu vidieckych sídiel na Slovensku. Slov. Národop., 1987, s. 54 a ďalej; - 1000 Jahre Babenberger in Österreich. Wien 1976, s. 60 a ďalej.
- 16 1000 Jahre Babenberger in Österreich, c.d., s. 141 a ďalej.
- 17 Výsledky výskumov Štátneho ústavu pamiatkovej starostlivosti v Bratislave, informácia od E. Križanovej.
- 18 Súpis pamiatok na Slovensku uvádza tieto dvojpodlažné domy rôznej funkcie a datovania, ktoré majú súvis s vidiekom: Bardejov námestie 15.-17. stor. meštianske domy - Čičmany, 19. stor. šoltýsky dom - Dolný Kubín, 18. stor. zemiansky dom - Horné Jaseno, 17. stor., zemiansky dom - Jasenová, 19. stor. remeselnícky dom, - Kežmarok námestie, 15.-17. stor. meštianske remeselnícke domy - Košice, Miklášova väznica, 16.-17. stor. - Kremnica, námestie a bočné ulice, 16.-17. stor. banícke a remeselnícke domy - Spišská Belá, 16.-17. stor., remeselnícke meštianske domy - Sp. Kapitula, 16.-18. stor., kapitulárne domy - Vyšný Kubín (dnes Múzeum slovenskej dediny, Martin), zemiansky dom, 17.-18. stor.
- 19 EAS IX, 19, 20.
- 20 Pozri poznámku 16.
- 21 Historický slovník slovenského jazyka, c. d.; heslo dom sa uvádza po prvý raz v Žilinskej knihe r. 1457, heslo izba tamže r. 1473.
- 22 VOIT, P. - HOLL, I.: Anciens carreaux de posle hongrois. Budapest 1963; - HOLČÍK, Š.: Stredoveké kachliarstvo. Bratislava 1978.
- 23 AMEISENOVÁ, Z.: Kodeks Baltazara Behema. Warszawa 1961; - KOVAČEVIČOVÁ, S.: Človek tvorca, c. d., obr. 112, 113, 186, 209 a pod.
- 24 Napríklad trámové stropy sa našli v Banskej Štiavnici, na Zvolenskom hrade, v radniciach v Levoči a Bardejove. Klenuté zastropenie je zachované v r.k. drevenom kostole v Hervartove z r. 1593-96.
- 25 Výskumy v archívoch na Slovensku robí už roky germanista prof. Ilpo Tapani Piirainen z univerzity v Münsteri. Jeho porovnávacie štúdie vedú k poznatku, že obchodné knihy bývalých kráľovských miest na Slovensku sú raritné, pretože ich viedli v 3-4 jazykoch; v Nemecku a Švajčiarsku len po latinsky, menej po nemecky.
- 26 Výskumami tejto technológie v baniach a hámroch sa zapodieva Banské múzeum v Banskej Štiavnici. Systém prevodov sa zachoval vo vidieckych mlynoch a stupách.
- 27 Tesársky majster a staviteľ J. Mittermann z Popradu za vzorom a poučením putoval do Kráľovca, kde žili protestantskí exulanti z Uhorska, podobne ako i vo viacerých sliezskych a saských mestách. Slovenskí i nemeckí protestanti s nimi udržiavali styk (posielali študentov na tamojšie školy, dostávali nové knihy a pod.). V Paludzi (dnes v Lazisku) staval drevený artikulárny kostol tesársky majster Jozef Lang z Lipt. Mikuláša. Inšpirovaný bol kežmarským kostolom. Pojme do 5000 ľudí.
- 28 Slovenský národopis 1986, č. 1-2 venovaný tradíciám, najmä porovnávacie obrazové doklady.
- 29 HUSKA, M.: Liptovskí murári. Lipt. Mikuláš 1968. Práca uvádza nasledovné mestá a budovy, ktoré stavali liptovskí murári. Budapešť: Bazilika 1880 - Lutherov dom, Slov. ev.a.v. kostol a fara 1866, renovácia Matejského kostola 1870 - Rybárska bašta 1895-1905. Národné múzeum 1866, Mestská reduta 1859-65, Margitine kúpele 1868, Obytné domy na Körönde 1875, Opera 1875-79, Palác New York, Technika 1878, Palác Drexler 1884, kaviareň Baross, Východná stanica, Umelecko-priemyselné múzeum 1896, Múzeum krásnych umení 1896, Ludové divadlo, Krajský archív, Parlament (1885-1905). - v Martine: Slovenské národné múzeum 1906-7, rekonštrukcia župného domu 1870, Pikovský dom (neskôr sporiteľňa) 1884, pivovar (1893-94), budovy Matice slovenskej 1864-5, 1925, 1967, meštianska škola 1892-93, Národný dom 1889. - Lipt. Mikuláš: Robotnícke stavebné družstvo založené 1923 realizovalo viaceré rodinné domy. - Bratislava: rekonštrukcia Hradu 1967, Slovenské národné múzeum, hotel Carlton.



- 30 Túto skutočnosť historicky nepochopil V. MENCL vo svojej vynikajúcej práci Lidová architektúra v Československu. Praha 1980. Rozdiel medzi Čechami a Slovenskom vidí v murovanej a drevenej architektúre, čo však nemožno pokladať za etnickú, ale časove podmienenú odlišnosť.
- 31 Výskumy S. Kovačovičová 1988, 1989. - KOVAČEVIČOVÁ, S.: Liptovský Svätý Mikuláš. Mesto spolkov a kultúry. Lipt. Mikuláš 1992.
- 32 LANGE, I.: Formen und Entwicklung des Bergmannshauses von den Anfängen bis zur Gegenwart. Arbeit und Volksleben. Göttingen, 1967, s. 67 a ďalej.
- 33 KOVAČEVIČOVÁ, S.: K problematike životného prostredia robotníkov na Slovensku v minulosti. Slov. Národop. 1976, s. 1 a ďalej; - Výstava Sen a skutočnosť, Viedeň 1986, katalóg s. 65, 67, 168, 169.
- 34 KOVAČEVIČOVÁ, S.: Doklady k centrálnej regulácii individuálnej výstavby na Slovensku po r. 1945. Slov. Národop. 1978, s. 343 a ď.
- 35 KOVAČEVIČOVÁ, S.: Obnova obcí zničených druhou svetovou vojnou v kontexte tradícií ľudovej architektúry na Slovensku. Slov. Národop., 1980, s. 322 a ďalej.
- 36 Oponentúra štátnej úlohy „Prestavba vidieckych sídiel“ sa konala v januári 1989. Hlavným riešiteľom bol Štátny výskumný projektový a typizačný ústav v Bratislave. Hlavné výsledky štvorročnej spolupráce desiatich inštitúcií a odborníkov možno zhrnúť nasledovne: Pri ďalšej výstavbe treba na vidieku i v mestách rešpektovať historickosť jadier, dominant a centier; novú výstavbu viesť tak, aby rozvíjala, ale nekopírovala miestne tradície a brala do úvahy, že v domoch a sídlach budú žiť nové generácie aj v 21. storočí. Dedičstvo nášho dneška budú obmieňať podľa svojich potrieb. Preto pre ďalšiu prestavbu sa nenavrhnú pevné regule, ale len mnohoznačný rámec, ktorý staviteľ i stavebník pri dodržaní zásad modernej individuálnej výstavby budú môcť obmieňať. Tieto, ako aj ďalšie majetkovoprávne zásady majú vyústiť do vládnych stavebných uznesení a nariadení. Nakoľko budú pri dnešných zmenách legislatívy prínosom, ukáže budúcnosť.

*This work was supported, in part, by the Grant Agency for Science (Grant No 2/1030/94)*

## **THE RELATIONSHIPS BETWEEN FOLK AND CITY ARCHITECTURE IN SLOVAKIA IN THE PAST AND IN THE PRESENT**

*PhDr. Soňa Kovačovičová, DrSc., Gröslingová 49, 811 09 Bratislava, Slovakia*

### *Summary*

In Slovakia, archaeological, historiographical, linguistic, and ethnological documents point to the developing relationship of folk culture and the culture of the city. This has shown that individual elements had come to a culture from one social environment to another. Being placed in a new environment these elements begin to fulfill new roles. In the choices of these elements, climate and natural resources play an important role in the choices of these elements, but local traditions and local administrative decree should must be considered important as well.

Archaeological excavations from the 6th century, when the earliest Slovaks began to settle in the Carpathian Area, demonstrate that gradually Slovaks biologically and culturally mixed with the Avars, Markomans, and later the Magyars. As was similarly elsewhere in Europe, the basic building materials were clay, wood, or stone. Earthen (subterranean dug-outs) and half-earthen dwellings had covered space with saddled roofs held with truss-post and ridge-piece or by posts. This was also the appearance across all of Europe. Spatial division was connected with the social position of inhabitants: the commoner lived for the most part in one-room earthen dwellings; secular and church dignitaries lived in three-room dwellings built above the ground level. In the 13th century, in cities such as Bratislava, three-room stone houses appeared, with a courtyard with a winecellar and farm buildings with walls of post construction. In connection



with socio-economic reform arising in the 13th century, cities and colonized communities arose with ordered street construction, or with regular squares, in which would stand a church, the ideological center, and the town hall, the place of secular occurrences. A three-room home with farm buildings in the courtyard, an established regular street network in the community and a network of bounded roadways became essentially obligatory features that would end up being maintained for the next seven centuries.

Cities facing outside stress with fortifications did not have population space to grow, because new methods were found of widening the available house. These were found under the same roof with the narrow entrances to the courtyard, from which archway were developed, used in drawing wine, trading, cooking and so on. Another method was building another floor where goods could be stored. Sleeping quarters would eventually be established in this space and then regular living space on the second floor would develop from this later.

Such dated two-story houses survive in various parts of Slovakia in cities and also in some villages. People of various class identities occupied these houses, including yeoman, miners, artisans and colonizing agents. Iconographic proof shows that two types of homes were prevalent in most of the territory: houses with brick peaks or houses of planking with eaves. In the cities and mountain villages, shingles were used as roofing material, while in the villages, straw was usually used.

Houses that ethnologists have found in rural areas at the end of the 19th century and beginning of the 20th have had their origins in the 15th, 16th, and 17th centuries when artisans, craftsmen, journeyman, apprentices and farmers live on the side streets. Most of these building forms survived in cities in connection with changes of inhabitants and with the societal decline during the on-going wars with the Turks. In this case, however, opposite development took place that is also connected to the fact that, strategically, Slovakia was an important territory. New elements were mainly manifest in the technical and fortifying buildings and this influenced new carpentry constructions as well.

In the 18th century, with the reforms of Maria Theresa and then of Joseph, cities became the center of new developmental tendencies with the establishment of new schools, artisanry works, and new manufacturing and trade. Central orders also covered the protection of woods. A consequence of this was that clay and stone began to be more widely introduced as building materials. The "renaissance" and reconstruction of cities required a new work force which was found in the largely Slovak northern mountain counties of the Austro-Hungarian Empire. Masons and carpenters came from this region (especially from around Liptov), migrating annually to Hungarian and Austrian cities. Some also left for longer, going to America for work.

Returning home, these migrants then applied their new building skills to their home environment. Therefore, in the latter part of the 19th century, the so-called "mason" home came into being which had a basement and had vaulted storage granaries above the main room. A central brick chimney would also be built in this time allowing the heating of all areas. By the end of the 19th and the beginning of the 20th century, such a home had become typical for Northern Slovakia.

The industrialization of Slovakia had as its consequence the migration of rural inhabitants to new industrial centers. The workers colonies were supposed to solve bad conditions of accommodations for the these workers. Only in the 1930's, however, were regulations of lighting, heating and equipment being general respected, when new streets of workers' cooperative houses were established. This process of construction on the one hand improved the living conditions of the majority of inhabitants, but, on the other hand, however, it led to the downfall of much of rural architecture. Therefore, since the 1980's, there have existed tendencies to direct construction of rural areas such that new buildings will not be disruptive in changing the environment, but instead will support and accentuate the regional distinctions of the countryside.



# SLOVENSKÝ NÁRODOPIS

Vydáva Ústav etnológie Slovenskej akadémie vied v Slovak Academic Press, spol. s r.o.

Ročník 43, 1995, číslo 1  
Vychádza štvrťročne

Hlavný redaktor:  
PhDr. Milan Leščák, CSc.

Výkonná redaktorka:  
PhDr. Zora Vanovičová

Redakčná rada: PhDr. Stanislav Brouček, CSc., Doc. Lubica Droppová, CSc., PhDr. Božena Filová, CSc., Doc. Emília Horváthová, DrSc., PhDr. Václav Hrníčko, PhDr. Josef Jančář, CSc., PhDr. Milan Kiripolský, PhDr. Soňa Kovačevičová, DrSc., PhDr. Eva Krekovičová, CSc., PhDr. Martin Mešša, PhDr. Ján Mjartan, DrSc., Prof. Ján Podolák, DrSc., PhDr. Zora Rusnáková, CSc., PhDr. Peter Salner, CSc., PhDr. Miroslav Válka.

Adresa redakcie: Jakubovo nám. 12, 813 64 Bratislava

Registr. č. 7091

Cena 39,- Sk (jednotlivé číslo), celoročné predplatné 156,- Sk

Rozširuje, objednávky a predplatné (aj do zahraničia) prijíma Slovak Academic Press, spol. s r. o. P.O. BOX 57, Nám. Slobody 6, 810 05 Bratislava

## SLOVAK ETHNOLOGY

Quarterly Review of the Institute of Ethnology of the Slovak Academy of Sciences

Vol. 43, 1995, Number 1

Editors: Milan Leščák, Zora Vanovičová

Address of Editor: Jakubovo nám. 12, 813 64 Bratislava, Slovakia

Distributed by Slovak Academic Press, Ltd., P.O. BOX 57, Nám. Slobody 6, 810 05 Bratislava, Slovakia and Slovart, A.C., odd. časopisov, Jakubovo nám. 12, 811 09 Bratislava

## L'ETHNOLOGIE SLOVAQUE

Revue de l'Institut d'ethnologie de l'Académie slovaque des sciences

Année 43, 1995, No 1

Rédacteurs: Milan Leščák, Zora Vanovičová

Adresse de la rédaction: Jakubovo nám. 12, 813 64 Bratislava, Slovaquie

## SLOWAKISCHE ETHNOLOGIE

Zeitschrift des Ethnologischen Institutes der Slowakischen Akademie der Wissenschaften

Jahrgang 43, 1995, Nr. 1

Redakteure: Milan Leščák, Zora Vanovičová

Redaktion: Jakubovo nám. 12, 813 64 Bratislava, Slowakei

Podávanie novinových zásielok povolené RPP Bratislava, Pošta 12, 8. 8. 1994, č. j. 346-RPP/94



# SLOVENSKÝ NÁRODOPIŠ



Cena 39,- Sk

MIČ 49 616.

**SAP**  
SLOVAK ACADEMIC PRESS